



RU

ГРУППА АВТОМАТИЧЕСКОЙ ПРОДУВКИ



РУКОВОДСТВО ПО МОНТАЖУ



ОГЛАВЛЕНИЕ

Общие данные

- 4 Введение
- 4 Меры предосторожности
- 4 Описание оборудования

Виды групп автоматической продувки

- 5 Автоматическая продувка для паровых котлов (серии FX-BNX)
- 6 Автоматическая продувка для паровых котлов (серии SIXEN-GX-GSX-GSXP)

Таймер «пауза-работа»

- 7 Соединения
- 7 Процедура настройки
- 8 Рекомендуемая настройка

Примечания

ОБОЗНАЧЕНИЯ, УКАЗАННЫЕ В РУКОВОДСТВЕ



Опасность

Некорректное обращение с оборудованием может стать причиной несчастного случая или повреждения оборудования, следовательно, выполнение рабочих операций требует особой осторожности и подготовки.



ЗАПРЕЩЕНО

Операции, которые ЗАПРЕЩЕНО выполнять.



ВАЖНО

Важная информация.

Иллюстрации и приведенные данные носят ознакомительный характер. Компания оставляет за собой право вносить без предварительного уведомления изменения, необходимые для непрерывного совершенствования и обновления.

1 Общие данные

ВВЕДЕНИЕ

Уважаемый Клиент,

Благодарим вас за выбор принадлежности серии **ГРУППА АВТОМАТИЧЕСКОЙ ПРОДУВКИ**

, которые являются надежным, безопасным оборудованием высокого качества, имеющим высокий КПД.

Мы рекомендуем доверять эксплуатацию и осуществление технического обслуживания **квалифицированному персоналу** и использовать только оригинальные запасные части.

В данном руководстве содержится важная информация и рекомендации, соблюдение которых облегчат процесс монтажа и последующую эксплуатацию оборудования.



ВАЖНО

Несоблюдение инструкций данного руководства влечет за собой прекращение действия гарантии.

МЕРЫ ПРЕДОСТОРОЖНОСТИ



ВАЖНО

- Внимательно ознакомьтесь с настоящим техническим руководством перед установкой изделия для обеспечения его безопасности и исправной работы.
- Руководство по эксплуатации является неотъемлемой и важной частью изделия и должно находиться при нем от момента установки до утилизации.
- Изделие должно использоваться исключительно по назначению. С изготовителя снимается всякая ответственность за ущерб, причиненный людям, животным или материальным ценностям за невыполнение техобслуживания или неправильную эксплуатацию изделия.
- Пользователь отвечает за предоставление операторам подходящих средств для текущего и внепланового техобслуживания в соответствии с действующим законодательством страны использования изделия (в Италии действует постановление правительства 81/08).
- Перемещение котла производить с максимальной осторожностью
- Установку **ГРУППА АВТОМАТИЧЕСКОЙ ПРОДУВКИ** должны выполнять работники уполномоченной организации, которые после ее завершения должны передать владельцу принадлежности декларацию о безупречной установке, отвечающей требованиям действующих нормативов, национального и локального законодательств, а также указаниям, приведенным в руководстве по эксплуатации, предоставленном **ICI CALDAIE S.p.A.**
- В момент получения изделия проверьте его целостность и комплектность поставки. При обнаружении расхождений с заказом своевременно обратитесь к **ICI CALDAIE S.p.A.**
- Соблюдайте требования действующего норматива по охране труда и бережному отношению к окружающей среде.
- Любой ремонт должен выполняться персоналом изготовителя или уполномоченными им работниками с целью предотвращения опасных ситуаций для людей и повреждения предметов. Несоблюдение этого условия приводит к отмене действия гарантийных обязательств.
- Для обеспечения максимальной безопасности и надежности изделия необходимо, чтобы все дефектные принадлежности и съемные детали заменялись на **запчасти**, предоставляемые изготовителем.
- Если принадлежность продается или передается другому владельцу либо оставляется с системой при переезде, проверьте, чтобы руководство всегда было при котле, так как оно может потребоваться новому владельцу и/или монтажнику.

ОПИСАНИЕ ОБОРУДОВАНИЯ

Автоматическая продувка позволяет избежать излишних повторов или пропусков продувок, которые возможны в ручных системах. Таким образом, шлам, который скапливается на днище котла, регулярно выводится автоматически с помощью периодического открытия клапана продувки.

Частота и длительность продувок устанавливаются пользователем на основе характеристик котловой воды согласно предписаниям технического руководства котла.

Система требует наличие в котельной сжатого воздуха давлением от 4 до 10 бар.



ВАЖНО

Воздух должен быть отфильтрован через сетку фильтра 25 мкм.

2

Виды групп автоматической продувки

АВТОМАТИЧЕСКАЯ ПРОДУВКА ДЛЯ ПАРОВЫХ КОТЛОВ (СЕРИИ FX-BNX)

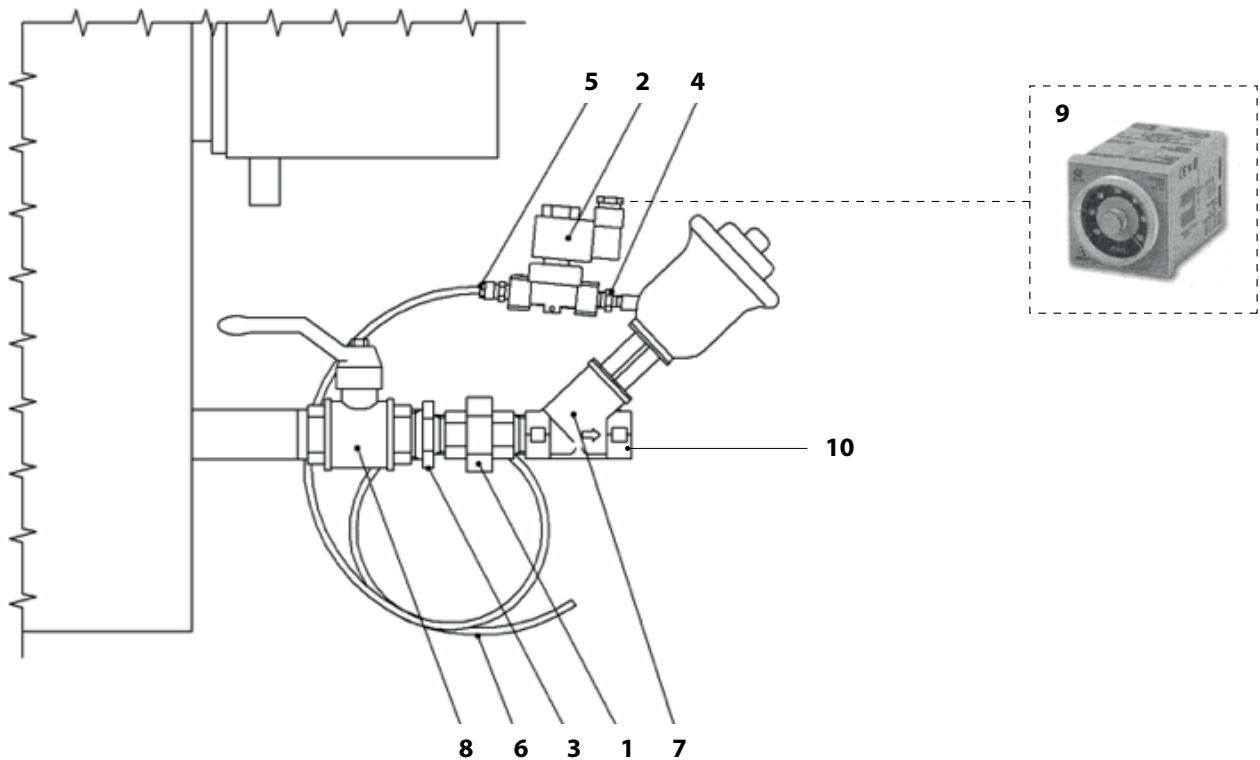
Группа состоит из следующих частей:

шаровой ручной клапан для технического обслуживания

- поршневой дренажный клапан быстрого открытия с пневматическим исполнительным блоком и пружинным возвратом
- электроклапан подачи сжатого воздуха
- таймер «пауза/работа» с регулируемым циклом, установленный внутри электрического шкафа.

Технические данные

СОЕДИНЕНИЯ	ед. изм.	Значения
Расход воздуха за средний цикл открытия	л	0,62
Диапазон регулирования интервала продувок	часы	0 ÷ 12
Диапазон регулирования длительности продувок	сек.	0 ÷ 12



- | | |
|--|---------------------------------------|
| 1 Муфта соединения шарового клапана с поршневым клапаном | 6 Нейлоновая воздушная трубка 6x1 3 м |
| 2 Трехходовой электроклапан 24 В 1/4" | 7 Поршневой дренажный клапан |
| 3 Редукционная муфта 1" 1/4 x 1 | 8 Шаровой клапан 1" |
| 4 Вход сжатого воздуха 1/4" | 9 Таймер в электрическом шкафу котла |
| 5 Подача сжатого воздуха 1/4" | 10 Продувка по шламу |

АВТОМАТИЧЕСКАЯ ПРОДУВКА ДЛЯ ПАРОВЫХ КОТЛОВ (СЕРИИ SIXEN-GX-GSX-GSXP)

Группа состоит из следующих частей:

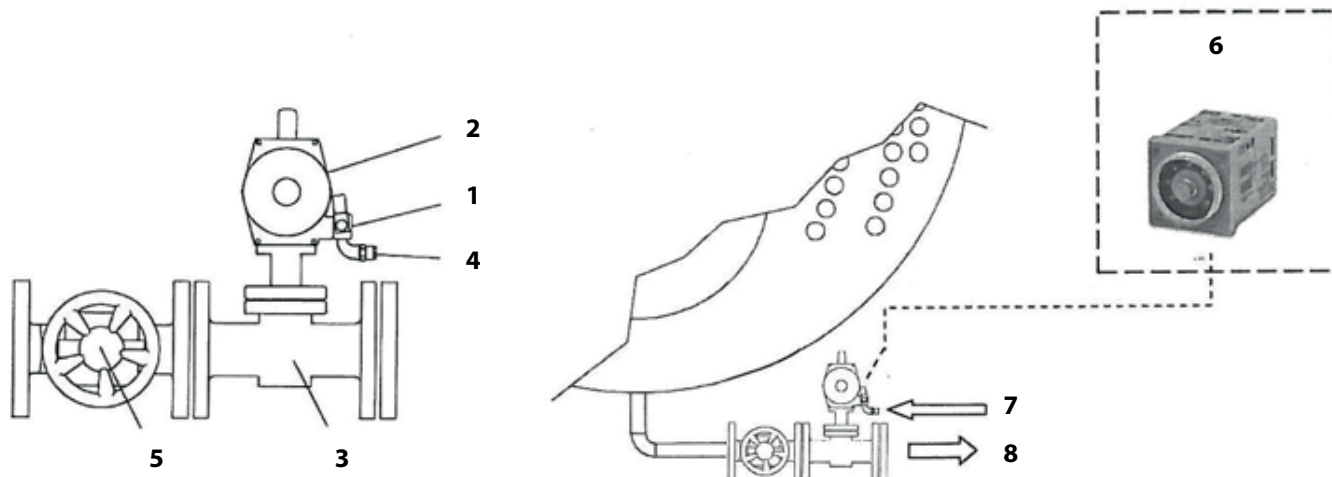
- **клапан регулировки потока для технического обслуживания**
- **дренажный шаровой клапан быстрого открытия с пневматическим приводом и пружинным возвратом:**
в условиях номинальной температуры и номинального давления клапан не требует технического обслуживания. После длительного периода работы или в случае чрезмерного скопления шлама в котле следует проверить герметичность клапана, которая может быть улучшена увеличением частоты продувок (поток более чистой воды способен удалить отложения из внутренних частей клапана). В случае значительных утечек необходимо заменить клапан. Группа поставляется оснащенной клапаном с дополнительной рукояткой для ручного открытия в случае аварии пневматической системы.

электрочлапан подачи сжатого воздуха

- **таймер «пауза/работа»** с регулируемым циклом, установленный внутри электрического шкафа.

Технические данные

СОЕДИНЕНИЯ	ед. изм.	Значения
Давление подачи воздуха	бар	6–10 макс.
Расход воздуха за средний цикл открытия	л	1,9
Диапазон регулирования интервала продувок	часы	0 ÷ 12
Диапазон регулирования длительности продувок	сек.	0 ÷ 12

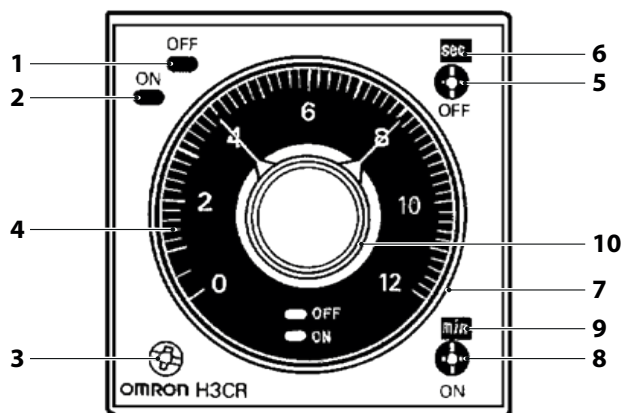


- 1 Пятиходовой электроклапан
- 2 Пневматический привод
- 3 Шаровой клапан быстрого слива
- 4 Соединение 1/4"

- 5 Проходной запорный клапан
- 6 Таймер в электрическом шкафу котла
- 7 Вход сжатого воздуха 1/4"
- 8 Продувка по шламу

3 Таймер «пауза-работа»

СОЕДИНЕНИЯ



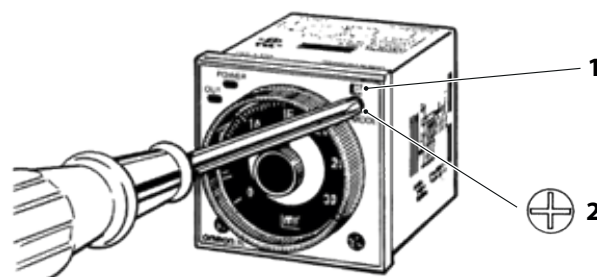
- 1 Сигнальная лампа выхода Выкл. (зеленая) – горит, когда выход отключен
- 2 Сигнальная лампа выхода Вкл. (оранжевая) – горит, когда выход включен
- 3 Переключатели циферблата (выбрать одно из следующих значений 1,2 – 3 – 12 – 30). Выбрать время активации и время дезактивации
- 4 Индикатор выбранного значения (действителен как для периода Выкл., так и для периода Вкл.)
- 5 Переключатель единицы времени Выкл. (выбрать один из параметров – сек., 10 с, мин. и часы)
- 6 Индикатор единицы времени Выкл. (закрытие клапана продувки)
- 7 Ручка для установки времени Выкл. (зеленый индикатор)
- 8 Переключатель единицы времени Вкл. (выбрать один из параметров – сек., 10 с, мин. и часы)
- 9 Индикатор единицы времени Вкл. (открытие клапана продувки)
- 10 Ручка для установки времени Вкл. (оранжевый индикатор)

ПРОЦЕДУРА НАСТРОЙКИ

Подготовка переключателей

Для выбора желаемой единицы времени, шкалы времени или способа работы повернуть переключатели по часовой стрелке или против часовой стрелки.

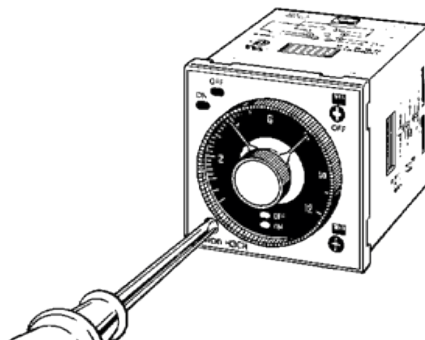
Каждый переключатель оснащен спусковым механизмом для любого положения. Повернуть переключатель в окончательное положение. Не выбирать промежуточное положение во избежание ненадлежащего функционирования, вызванного ошибочным положением.



- 1 Способ функционирования индикатора
- 2 Гнездо для отвертки

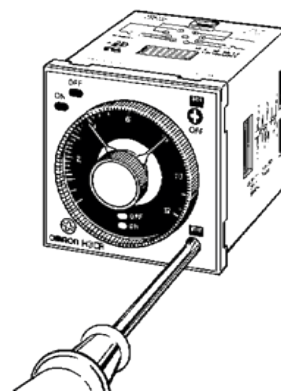
Выбор шкалы времени

Относительная шкала времени с периодами пауза/работа (0... 1,2 - 0... 3 - 0... 12 или 0... 30) выбирается с помощью переключателя, расположенного в нижнем левом углу, выбранная шкала времени появляется на циферблате.



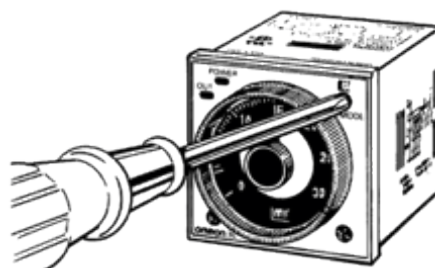
Выбор единиц времени работы

Относительные единицы времени с периодом работы (сек., 10 сек., мин. и часы) отображаются на индикаторе внизу справа (ВКЛ.) и установка происходит при вращении переключателя единиц времени внизу индикатора.



Выбор единиц времени паузы

Относительные единицы времени с периодом паузы (сек., 10 с, мин. и часы) отображаются на индикаторе вверху справа (ВЫКЛ.) и установка происходит при вращении переключателя единиц времени под индикатором.



РЕКОМЕНДУЕМАЯ НАСТРОЙКА

Изначально рекомендуется производить продувку котла в течение 3 секунд каждые 0,5 часа, установив таймер:

- нижний переключатель – шкала установлена на 3 (циферблат от 0 до 3)
- переключатель единиц времени ВЫКЛ. установлен на параметре «часы»
- указатель установки времени ВЫКЛ. установлен на 0,5
- переключатель единицы времени ВКЛ. установлен на параметре «секунды»
- указатель установки времени ВКЛ. установлен на 3.

На основании жесткости водопроводной воды, определяющей количество удаляемого шлама (соли и коррозионные осадки), а также накопленного опыта можно отсрочить и снизить время продувки, оценивая цвет и консистенцию удаленных загрязнений.



4 *Примечания*



ICI CALDAIE SpA

37059 Fraz. Campagnola di Zevio (Verona) Italy

Via G. Pascoli 38 Phone: +39 0458738511 Fax: +39 0458731148

info@icicaldaie.com www.icicaldaie.com